

Глава 2 ЛЯДИНСКАЯ ВОЛОСТЬ (Лядины)

Лядины – это небольшой куст из 7 деревень, компактно расположенных вблизи Пудожского тракта, в 35 км от г. Каргополя. На дорожном указателе написано «Гавриловская». Недалеко от Лядин дорогу пересекает р. Сахар, за Лядинами, в 1–2 км – р. Лекшма. В Лядинах сохранился храмовый ансамбль Лядинского погоста.

ИЗ ИСТОРИИ Лядинской волости

Лядинский куст, первоначально насчитывавший около десятка деревень, сложился вблизи верховьев р. Лекшмы (берет начало в оз. Лекшмозеро, впадает в оз. Лаче), но не при реке. К XVI в. Лядинский куст имел статус волости: «*Волостка на Лядинах в Егорьевском приходе*» (Платежная книга 1555 г.); «*Волость Лядина. А в ней погост. А на погосте церковь страстотерпец христов Егореи*» (Сотная 1562 г.); «*Волость Лядина. ...Деревень семь, дворов крестьянских 62, людей 184*» (Переписная книга 1648 г.); «*Волость Лядины*» (Оброчная книга 1696 г.). Последнее наименование – Лядины прижилось, и в настоящее время эту округу именуют – Лядины. Писатель Г.П. Гунн таким образом объясняет происхождение имени Лядинской волости: «Первые поселенцы „сиделись на сыром корени“, „где лес от века не пахан“, вели подсечное земледелие. Выбиралось удобное место, поросшее невысоким смешанным лесом. На этом месте вырубался лес, который валился рядами, стлался „постелью“. Его оставляли на год и затем поджигали. На палу, или огнище, распаивалась нива. Поначалу урожай был большой, но вскоре снижался. Тогда поле бросали, оставляли зарастать, а сами искали новых мест. Такое брошенное поле называлось „лядиною“ (а также – лядо, лядина)»¹.

С XVIII в. до середины XX в. Лядинский куст состоял из 7 деревень, расположенных в одном большом поле, вблизи друг от друга, в единой визуальной взаимосвязи. Деревни были крупнодворными: в конце XIX в. в них проживало 1300 человек (для сравнения: в Надпорожской волости, с числом деревень 35, проживало в это же время 1700 человек). Сегодня вблизи Лядин нет никакого озера, но первоначально причиной выбора этого места засе-

ления послужило именно озеро, а не сухопутный тракт, проложенный позднее. Все деревни села, за исключением Гавриловской, были когда-то прибрежными. Центральная группа деревень с общественным центром разместилась к северо-востоку от ранее существовавшего озера. Существуют местные предания о бывшем когда-то водоеме и воспоминания о том, что еще совсем недавно (в 1960-е гг.) там, где сейчас болото, можно было купаться.

С конца XVIII в. до середины XIX в. Лядины входили в крупные административные образования, центром которых были ближайшие к г. Каргополю волости. В 1875 г. по инициативе лядинских крестьян была создана отдельная Лядинская волость: «*Вследствие ходатайства крестьян Лядинского общества и выборных крестьян Панфиловского волостного схода, об отчислении Лядинского общества от Панфиловской волости, с образованием из него особой волости, под названием Лядинской, губернское присутствие разрешило Каргопольскому уездному по крестьянским делам присутствию образование Лядинской волости из крестьян Лядинского общества в числе 487 ревизских душ с 1 января 1876 г.*»². Деревня Гавриловская была определена главной – в ней расположилось волостное правление; статус центра она сохраняет и в настоящее время (правда, как и в большинстве других волостей, сельская администрация иногда переезжала – например, в 1880–1883 гг. она находилась в д. Антоновской).

Лядинской волости, несмотря на небольшое число деревень, удалось на протяжении почти 50



Схема Лядинской волости



Лядинский погост. Фото начала XX в. Из фондов Каргопольского музея

лет сохранять административную обособленность. Лядинские деревни составляли одно сельское общество Лядинской волости. Вероятнее всего, причиной этого послужила ее удаленность. Соседними волостями были Красная Ляга, Печниково, Лекшмозеро, и также общались с Ягремой, Тихманьгой, Лихой Шалгой.

Преобразования волостных границ в 1917–1919 гг. Лядины пережили без изменений, а утратили статус волости в 1924 г., когда были включены в состав укрупненной Печниковской волости. В середине 1920-х гг. внутри этой волости создается Лядинский сельсовет с центром в д. Столетовской. В 1929 г. Лядины вновь обретают административную самостоятельность уже в статусе сельсовета, который просуществовал почти 30 лет. С конца 1950-х гг. лядинские деревни включаются в состав Печниковского сельсовета, а с 1962 г. – в совхоз «Печниковский».

В начале XXI в. 6 из 7 лядинских деревень являются жилыми. Это очень высокий уровень сохранности поселений. Но при этом численность населения за 115 лет сократилась на 90 %, а из существующих деревень сложно хотя бы одну на-

звать полноценно функционирующей. Производства в Лядинах нет. В 2010 г. закрыта начальная школа. Возможная перспектива Лядин – выживать как сельский туристический центр.

СПРАВКА АТД

В XVI–XVIII вв. Лядинская волость (Лядины).

1797–1830-е гг. – Лядинская волость в составе Павловской вотчины.

1940–1850-е гг. – Лядины в Илекинском сельском обществе Воробьевской волости.

Начало 1860-х гг.: Лядины в составе Лекшморецкой волости (с 1867 г. Панфиловской).

1876 г. – образована Лядинская волость.

1876–1923 гг. – Лядинская волость.

1924–1929 гг. – Лядины в составе Печниковской волости.

1929–1958 гг. – Лядинский сельсовет.

07.08.1958 г. – деревни ликвидированного Лядинского сельсовета включены в состав Печниковского сельсовета.

С 2006 г. Лядины в составе МО «Печниковское».

ЛЯДИНСКИЙ ПОГОСТ

В «Дозорной книге по городу Каргополю» (1648) говорится: «Волость Лядина, а в ней на погосте церковь Покрова Пресвятыя Богородицы, да другая церковь страстотернца Христова Георгия, строение приходных людей...»³ Лядинский погост всегда играл уникальную организационную роль в Лядинской волости: в центре сакральное пространство, а от него лучами расходятся деревни. Первые церкви в XVIII в. были заменены другими, существующими и поныне. Сведения из документа за 1824 г.: «Церковь во имя Покрова Пресвятыя Богородицы двоякая, святого священномученика Власия, построена в 1743 г.; вторая Богоявления Господня с пределами страстотернца Георгия и трех святителей великих... построена в 1792 г., обе деревянные, в твердости»⁴.

К середине XIX в. храмы не раз подновлялись. 1855 г.: «...Холодная двоякая с разрешения епархиального начальства в 1839 г. обшита с вону тесом тицианием прихожан...» Описание церквей, составленное в 1869 г.: «...Зданием обе деревянные, с таковою же колокольнею отдельною, довольно крепки. Покровская обшита тесом и выкрашена желтой краскою. Ограда кругом церкви тоже деревянная. Престолов в церкви пять: в настоящей холодной вверху во имя Покрова Пресвятыя Богородицы, внизу – святого священномученика Власия; в теплой три придела – Богоявления Господня в середине, на правой стороне святого великомученика Георгия, на левой трех Вселенских святителей Василия Великого, Григория Богослова и Иоанна Златоустого. Ближайшие церкви – Печниковская Козмодамианская в 14, Лекимозерская Петропавловская в 25 верстах. Часовни четыре, все деревянные». Сведения за 1878 г.: «Холодная согласно разрешения епархиального начальства перестроена с основания в сем 1878 г. ...ограда кругом церквей из дикого камня устроена в 1877 г. Прежде была деревянная».

Архивные документы (в основном это отчеты благочинных за разные годы второй половины XIX в.) помогают раскрыть небольшие странички обычной жизни прихода.

1875 г. «Лядинский приход, крыша на ограде вся ветха. ...При Лядинских церквях необходимо заменить новым тесом крыши на паперти церквей. ...Окраска же вновь обшитой Георгиевской церкви в Лядинском приходе окончена в минувшее лето»⁵.

1882 г. Лядинское волостное правление из сельских общественных сборов (всего 261 руб. 9 коп.)

выделило на «поправку церкви – 244 руб., в пособие просвири 9 руб. 77 коп.»⁶.

1895 г. «...за 2-ю половину 1895 года: ...В Лядинском приходе на Богоявленской церкви перекрашена крыша и главы медянкою на масле, кресты устроены новые и выкрашены белилами. Ремонтировка произведена на счет прихожан, кои суммы употреблено 247 руб. Церкви обе в сем приходе благолепны снаружи, но внутри – как в Покровской, так и Богоявленской церквях иконостасы поперханы и требуют поновления» (отчет И. Енохова, 1895 г.).

1897 г. «Скуднее всех Лядинская церковь. Более всех могут похвастаться Тихмангский, Ловзангский и Ошевенский приходы... где больше книг...»⁷

Лядинские храмы, несмотря на все потрясения XX в., сохранились. Поэтому существует достаточное количество описаний архитектурных особенностей этих церквей. Главный храм Лядинского погоста – летняя шатровая Покровская церковь – относится к редкому в деревянном

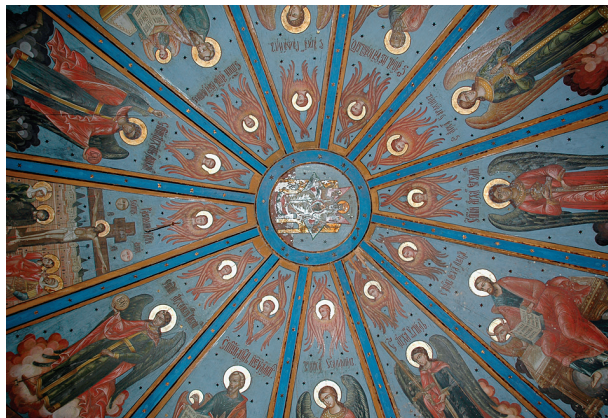


Богоявленская церковь и ограда Лядинского погоста. Фото начала XX в. Из фондов Каргопольского музея

зодчестве типу двухэтажной шатровой церкви «восьмерик на четверике с трапезной», представляет собой высокий двухэтажный четверик, на котором покоится восьмерик, увенчанный высоким шатром. С западной стороны – двухэтажная трапезная. С востока – алтарный прируб, увенчанный бочкой. Покрово-Власьевская (так ее еще называли) церковь поражает своими размерами – это величавые хоромы. Срубить такую махину могли только мастера, вооруженные многовековым опытом (ее высота 42 м). Особенно величав шатер храма, едва ли не самый большой среди сохранившихся шатровых сооружений Каргополья. Храм огромен, но громадность его не давит, он соизмерим с человеком. «Интерьеры церкви также значительны. Внизу находилась Власьевская зимняя церковь с трапезной – сумрачное помещение с приземистым потолком. Верхнее помещение Покровской церкви более просторное, облегченное. Как в верхней трапезной, так и в нижней мощный брус потолочной матицы поддерживается двумя резными столбами традиционной формы в виде поставленных друг на друга дынок с перехватами в виде жгутов. Вдоль стен тянутся лавки с



Покровская и Богоявленская церкви. Фото 2005 г.



Небеса в Покровской церкви

резными ножками и резной опушкой красивого волнистого профиля»⁸. На втором этаже церкви сохранился резной позолоченный иконостас и расписное небо.

Вторая церковь Лядинского погоста – Богоявленская, по мнению Г.П. Гунна, «очаровывает своей прихотливой живописностью. Церковь эта – прекрасный пример неисчерпаемости форм деревянного зодчества». Двенадцать глав церкви украшают ее основной объем и алтарное завершение. Богоявленская церковь имеет трапезную и уникальное «круглое» крыльцо, имеющее шестигранную лестницу, укрытую полушатром на резных столбах. Внутри свод шатра изображает синее небо, усыпанное белыми звездами. В Каргопольском музее хранится метрика Богоявленской церкви⁹. (Богоявленскую церковь также называют и Георгиевской.) Данная метрика представляет собой вопросы и ответы на них, составленные священником Лядинского прихода Михаилом Иоанновичем Реговым. Из нее мы узнаем, что «церковь Богоявления Господня основана в 1792 г. Богоявленская церковь была построена на месте ветхой. Главный мастер, строивший церковь, неизвестен. В 1874 г. церковь была обшита тесом и окрашена белилами. Кресты на главах осьмиричные. Церковь внутри устроена в виде палаты квадратной. ...Алтарь троечастный, но без разделения, в правом предъальтарии устроен придел во имя великомученика Георгия, а в левом предъальтарии устроен во имя трех святителей: Василия Великого, Григория Богослова и Иоанна Златоуста».

«Третий памятник Лядинского ансамбля» – колокольня. В указанной метрике говорится о том, что колокольня построена в 1820 г. крестьянином Лядинского прихода Гавриилом Ефремовым Со-

лодягиным. В 1884 г. колокольня была обшита и окрашена белилами, а шатер медянкой.

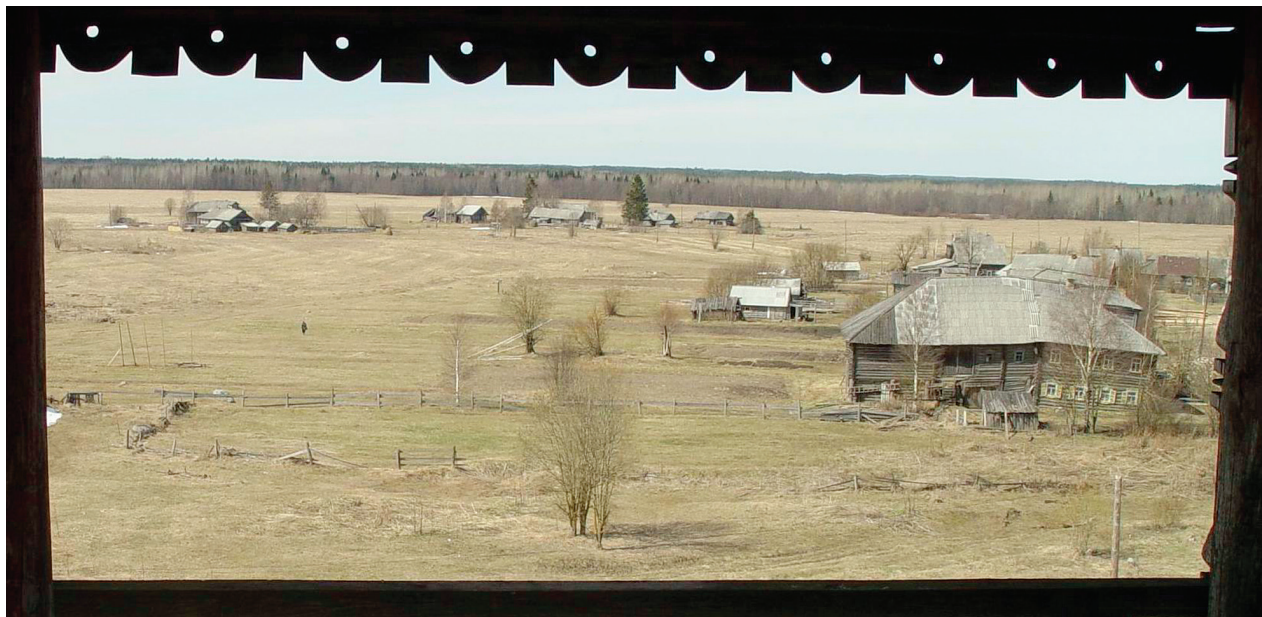
С 1936 г. службы в церквях Лядинского погоста не проводились. В период советской власти в Покровской церкви и в колокольне хранили зерно, а Богоявленская – пустовала. В 1993 г. Лядинский архитектурный ансамбль был передан как памятник архитектуры Каргопольскому музею. В настоящее время храмовый комплекс бывшего Лядинского погоста используется как объект экскурсионного показа. В Покровской церкви по большим праздникам проходят службы. С 2000 г. на памятниках ведутся противоаварийные и ремонтно-реставрационные работы. Реставрация Богоявленской церкви начата в 2004 г. с полной раскатки памятника; собрана в 2009 г. К настоящему времени (к 2010 г.) восстановлены кровля, главки, алтарь, оконные и дверные проемы.

Рассказывает Л.Б. Викулова: «Когда храм раскатали и убрали последние венцы, первые самые от фундамента, мы нашли старинные монеты 1747 и 1812 гг., а когда стали возводить вновь, восстанавливать его, и опять же под алтарные углы положили те две монеты, а под остальные углы положили новые юбилейные монеты с Каргополем, десятирублевые. Это обязательно делали. Также монеты бросали в колодцы, серебряные. Четыре года назад восстанавливали у нас колодцы, чистили, в одном из колодцев в д. Рубцово нашли серебряные деньги

Петра I, но люди в деревне суеверные, верят во все приметы, поэтому пытаются то, что взяли, вернуть все обратно, кто истинно верит во все это. Деньги бросили обратно. ...Новые дома строят – то же самое – под углы денежки ложат и, как в старину, простилают первые ряды берестой, чтобы дерево дышало, очищало все. Очень много с берестой поверий ходит, что ветки березы, когда дом строится, сначала в церковь приносят, потом в дом несут. Береза очищает. Еще бабушка меня учила: когда человек болеет, или что-то есть у него нехорошее, – иди к осине, обними ее и постой, чтобы она у тебя забрала все плохое. Потом подходишь и обнимаешь березу – и береза тебе дает все хорошее».

РАССКАЗЫ МЕСТНЫХ ЖИТЕЛЕЙ о Лядинах

Из описания Лядин, составленного Б.И. Никитиным¹⁰. «Село Лядины располагается между р. Лекимой и бывшим озером (название которого не сохранилось). Река Лекима течет вдоль трех деревень: Бутины, Берега и Киселёвы, но ни одна деревня не размещается на берегу реки. Река течет на расстоянии 1–2 км от деревень за полями и перелесками. Лекима – речка неширокая, в ее течении чередуются мели и плеса. В плесах водятся окуни, щуки, а также сороги, салака (плотва)



Вид с колокольни на деревни Столетовскую (Павлова) и Фоминскую (Фомин конец).
Фото 2005 г.

и каргачи (снетки), летом на реке расцветает много белых лилий. Для жителей деревень наличие реки имело большое значение. На ней были построены мельницы, берега реки осваивались под сенокосы. Озеро, тянувшееся вдоль других четырех деревень: Рубцовы, Дьяковы, Павловы и Фоминконца, со временем заросло. Возможно, частично вода ушла в известняки (карстовые явления), которые толстым слоем залегают в данной местности. Ныне на месте озера – болото, на котором в последние годы стали собирать клюкву, а еще не так давно оно было топкое. Мой покойный папа говорил, что в его детстве по краю болота находили остатки сгнивших лодок, а в „лыбинах“ (до конца не заросших участках бывшего озера) ловили карасей.

Как я уже отметил выше, Лядины состояли из семи деревень. Каждая деревня имела два названия: одно официальное, которое употреблялось в почтовых отправлениях и других казенных бумагах, другое название деревень вращалось в повседневной жизни. Все семь деревень: Рубцово (официально Гавриловская), Киселева, Берег (Мелентьевская), Бутина (Антоновская), Фомин конец (Фоминская), Павлова (Столетовская), Дьякова (Дудкинская) размещались компактно, на расстоянии 1–1,5 км,

на ровной местности. Без перелесков, рек и ручейков. Вокруг деревень раскинулись поля, для северных широт довольно просторные. „Льдина“, на которой размещалась Лядинская волость, была в поперечнике километров 5–7 (цифра примерная). Общая площадь пахотных полей вокруг деревень составляла более 900 гектаров.

Географической осью деревень является „Большая дорога“ – тракт, соединяющий города Каргополь и Пудож. Архитектурная ось – Лядинский погост, состоящий из двух деревянных церквей и колокольни, виден издали и вызывает восхищение и преклонение перед талантом строителей. Вокруг церквей находится кладбище, где покоится не одно поколение наших предков. На месте ныне существующих церквей стояли храмы постройки более ранних лет. Это доказывает такая легенда. За деревней, в лесу есть урочище, название которого Панское. Старики рассказывали, что очень много лет назад в этом лесу нашли мертвого пана. Этот лихой человек хотел сжечь церкви. Но во время поджога пан ослеп (Бог наказал его за греховное деяние), испугавшись, пан побежал, не ведая куда, да так и сгинул в лесу.

Самым почитаемым и широко отмечаемым праздником в Лядинах был Покров. Праздничной



Деревня Дудкинская (Дьякова). Фото 2010 г.



Школьный музей в Лядинах. Фото 2007 г.

службой в Покровской церкви отмечался этот праздник. К этому времени сельскохозяйственные работы были завершены. Как говорили, во дворах не хватало места лошадям. После тяжелой уборочной страды люди были рады отдыху, общению и на празднике предавались всеобщему веселью. У стен ограды Лядинского погоста открывалась праздничная ярмарка.

Главным занятием жителей Лядинской волости было земледелие. Хлеб был главным мерилем достатка семьи. В общем укладе жизни деревни все было подчинено хлебопашеству. Хорошим хозяином в деревне считался тот, который понимал толк в земле, умел пахать, сеять и убирать хлеб, у которого было справлено все необходимое для этого. Деревенскому мужику надо было уметь справиться соху, борону, косу, грабли, вилы, приузы (цеп), телегу, сани, дровни и многое другое; он все это должен был уметь отладить и содержать в рабочем состоянии. Мужчина, не умеющий плести лапти, сделать топорище, вязать косу, в деревне не пользовался авторитетом и крепким хозяином считаться не мог.

На каждую душу (душой в семье считалось только лицо мужского пола) в поле нарезалась земля. Несмотря на то, что поля вокруг деревни были обширными, земли не хватало. Деревни состояли из 20–40 дворов. В волости было семь деревень, то и земли на более чем 200 дворов требовалось много. Выращенное зерно являлось единственным источником пропитания семьи, оно еще служило и главным средством купли. Именно на излишки зерна справляли соху, у которой были кованые металлические ральники, а также соль, чай, сахар, сапоги, праздничную одежду, а кто был побогаче, то покупали самовар, чайную посуду, выездной тарантас.

Надо отметить, что земля была скудной. Чтобы получить урожай, требовалось удобрять поля. Зажиточные крестьяне держали по три коровы, главное предназначение которых было – давать как можно больше навоза. В зимнее время коров кормили в основном соломой, сено давали лошадям. Лошадь была душой крестьянской семьи, ее любили и берегли. Сеяли в основном ячмень, который в наших краях называли житом, а также озимую рожь, овес, лен. Хорошо удобренная навозом и со

знанием дела обработанная земля давала неплохой урожай. Для того, чтобы вырастить большие зерна, обеспечить себе достаток, крестьяне пахали в лесу. Выбирали сухую, не заболоченную полосу. Вырубали лес и ставили в шатры. Через год, когда лес в шатрах подсыхал, поджигали его. Полоски с пнями от срубленных деревьев и удобренную золой от сгоревшего леса, пахали сохой. Пашня среди пней и кореньев была трудоемкой работой. Таким образом, отвоеванная у леса полоска земли давала года 4–5 хороший урожай зерновых. После чего ее забрасывали и готовили новую. Лес вокруг деревень осваивался на 5–7 километров. Семьи, в которых было много здоровых мужиков, пахали в лесу много, а, значит, собирали большой урожай хлеба. Сегодня трудно даже представить, какое надо было проявить трудолюбие, настойчивость, волю и терпение, чтобы растить хлеб в диком лесу, без дорог и какой-либо механизации. Действительно, народ был трудолюбив, вынослив, все трудности преодолевал с богом в душе и надеждой на лучший исход.

На реке Лекима было построено и работало 4 мельницы, которые назывались: Камень, Ярыга, Ропотуха, Сколиха. На речке Сахар было построено три мельницы: Середняя, Сахар и Кобыляк. Молоть зерно на муку приезжали в Лядины с Кучепалды, Печниково и др. деревень.



Старое здание почты. Фото 2007 г.



Дом Сухоруковых в д. Гавриловской (Рубцовой).
Построен в 1920-е гг. Фото 2010 г.

Основная дорога – Пудожский тракт, но на расстоянии 7–10 км от деревни существовало много лесных дорог, по которым ездили на лошадях, т. к. в округе деревень разрабатывались полосы под пашню (а к месту пашни надо ехать с сохой, бороной и т. д.). Заготавливали лес, сенокосили, собирали грибы и ягоды.

Зимой пробивались дороги – зимники, которые шли через леса и болота. Зимники соединяли деревню с лесными урочищами на более дальнем расстоянии. Крестьяне по зимним дорогам заготавливали лес для постройки домов, хлевов, гумен и т. д. Зимник с Лядин шел на Лядинскую Шалгу, далее на Слободу, Ягрему, Тихманьгу. Помню, что в 1950-х годах колхозники с Лядин ходили по зимней дороге в Слободу [д. Ильинская Слобода в 10 км от Ягремского куста деревень], где был медпункт. Магазин лесопункта снабжался товарами лучше, чем в колхозе. Поэтому крестьяне ходили за покупками валенок, соленой трески и др.».

Рассказывает Л.Б. Викулова¹¹:

«...Бабушка говорила, что наши Лядины – это Ледины. Они названы в честь того, что через них прошел ледник. И за домами возле д. Рубцово огромное каменное поле. Огромные валуны были принесены ледником. Дети всегда ходили возле этих камней собирали землянику.

...Деревня наша не случайно была построена там, где она сейчас находится – на возгорке на таком. Когда подъезжаем, то видно, что в центре на возвышенности церковь на погосте. Когда спускаемся с горочки к северу, то там находится у нас болото. Когда-то это было очень большое озеро, и наши прапрадеды ловили на этом озере рыбу. Однажды, когда двое местных рыбаков лови-

ли здесь рыбу, мимо озера проходил старец и попросил у них рыбы. Год выдался голодный, и люди жили за счет рыбы. Рыбаки отказали ему с рыбой, сказали, что детей кормить нечем. Старец ушел, а озеро стало постепенно зарастать и превратилось в болото. Но и сейчас оно служит людям – мы собираем на нем клюкву. В самом начале, как бы напоминание об озере, осталась небольшая лужа, или, мы говорим – ляга. В детстве мы в этой ляге еще и купались, вода стоячая была и теплая. Весной, когда тает снег и эта ляга разливается, на ней появляются маленькие фонтанчики, как будто вода просится снова наверх, но что-то ее не пускает. ...Была икона „Происхождение честных древ” – идет омование креста в срубе в роднике, и из родника вытекают чистые ручьи. Люди стоят в поклоне, молят бога о том, чтобы вода вернулась. Поэтому само писание иконы люди связывают с историей наших Лядин. Я слышала от своей бабушки, что они просили, чтобы озеро к нам вернулось.

...Лекимозёры приезжали к нам на ярмарки, привозили рыбу, сушик, а у нас закупали хлеб. Путь неблизкий был тогда на лошадях. Приезжали, останавливались в Лядинах, ставили лошадей на постой, жили и по два, и по три дня. Поэтому они больше и общались с Лядинами.

...У Антипиных был свой завод, смолу гнали. Находился как раз за озером, в лесу. До сих пор это место называется Антипин завод. Хотя завода давно нет...»

ОПИСАНИЕ ЛЯДИНСКИХ ДЕРЕВЕНЬ

Формирование Лядинского куста деревень продолжалось до конца XVII в. Помимо тех деревень, которые «дожили» до XX в., в документах XVI–XVII вв. упоминаются деревни: Андомская, Кузнецова или Кузнецовская (Иевлевская), Дуранская, Фомка Лукина или Фоки Луки, Добковская, а также пустоши Тупиковская и Титмевская, селище Ваширево (Платежная книга 1555 г., Оброчная книга 1696 г.). Из тех деревень, что составляют Лядины в настоящее время, не упоминается в XVI в. только д. Дудкинская.

Современные лядинские деревни не привязаны к водоемам, поэтому планировка у всех уличная. Уже к XIX в. они были достаточно крупными – малодворных деревень не было. В настоящее время крупной можно назвать только одну д. Гавриловскую. Как видно из описания Б. Никитина, главным занятием лядинских крестьян было земледелие. В 1900 г. в Лядинской волости у крестьян



К.А. Пинаева (Сухорукова). Фото 2008 г.



Деревня Гавриловская (Рубцова). Фото 2008 г.

было 243 лошади, 520 коров и 500 овец. Л.Б. Видулова с гордостью рассказывает: «Наша волость Лядинская. Лекимозёров не любили, они „голодаи“, лядинские – „тестоеды“, у нас всегда хлеб был». Полученный урожай обрабатывался на мельницах, которых в 1869 г. насчитывалось 8; столько же их было и в 1900 г.¹² Многие мельницы действовали до середины XX в., и местные жители хорошо помнят их названия и местоположение. Мельницы были на р. Лекшме и р. Сахар. Надо отметить, что в XIX в. р. Лекшма как лядинцами, так и официальными властями называлась Лядиною: «Деревни Лядинского общества Панфиловской волости находятся на расстоянии от реки Лядины около двух верст. ...принадлежит 8 мельниц, которые находятся на реке Лядина и ручье Сахар. ...Часовня Спаса при речке Лядины» (из документа за 1869 г.); «...течет речка Лёкшма, которую здесь зовут Лядиною» (из описания конца 1890-х гг.)¹³.

Лядины находятся на удалении от основного массива деревень Каргопольской Суши и окружены плотным кольцом лесов и болот. Условия способствовали развитию таких видов промыслов, как охота и дегтекурение. На рубеже прошлых веков процент охотников к числу домохозяев в 1-м стане Каргопольского уезда во всех волостях был невысокий: в среднем от 1 до 4 %. На этом фоне

Лядинская волость была самой промысловой, т. к. число охотников в ней составляло от 12,4 до 20,7 %¹⁴. В 1901 г. в Лядинах было 249 домохозяев, из них охотников на дичь – 25 чел., на зверя – 25, рыбаков – 20 чел. Этому, видимо, способствовала изолированность волости среди лесов в западной половине уезда. Дегтекурных заводов в 1900 г. было 13, средний заработок за год составлял 30–60 руб. За 7 лет (с середины 1890-х до начала 1900-х гг.) произошел значительный рост этого производства. Все дегтекурные заводы располагались на расстоянии от 2 до 6 верст от деревень. Выработанный деготь шел как для собственного употребления, так и для продажи в Пудожский и Вытегорский уезды.

Пространственно центральное положение занимает д. **Столетовская (Павлова)**. Она непосредственно примыкает к Лядинскому погосту, что обеспечило ее социальное значение: «...при ней две деревянные церкви: одна во имя Покрова Пресвятой Богородицы, а другая во имя Св. Великомученика Георгия, сельское училище, кузница»¹⁵. Старожилы до сих пор называют деревню Погостом. В советский период – в 1960–1980-е гг. – в д. Столетовской находилась контора Лядинского отделения совхоза «Печниковский». В документе за 1869 г. указано, что имеется «часовня в 1 версте от церкви»; местные жители подтверждают: за болотом стояла часовен-

ка, где служили молебны во время весеннего выгона скота (сторела в 1970-е гг.). В д. Павловой была кузница, которая просуществовала дольше всех лядинских кузниц – до конца 1970-х гг. В 1869 г. ее годовой оборот составлял 25 руб., в 1900 г. – 30–50 руб. В 1900 г. при деревне было два дегтекурных завода, владели которыми Федор Петров Половников и Григорий Филатов Дьяков; годовой оборот последнего составлял 75 руб. В д. Павловой ближе всех к церкви стоит очень интересный старый 2-этажный дом С.М. Бутина. Напротив него сохранился бывший дом священника, в котором до 1990-х гг. располагался деревенский клуб. В 1892 г. в Каргополь приезжал великий князь Владимир Александрович. Уездный исправник для остановки с ночевкой во время путешествия царственной особы определил дом священника Лядинского прихода. Правда, по мнению начальника, вид из окна был не очень хорош – «на кладбище».

«Административной» деревней можно назвать д. **Гавриловскую (Рубцову)**. Традиционно она является единственной деревней, расположенной на главной дороге. Из описания Пудожского тракта конца XIX в.: «...до первой и единственной на дороге деревни, Лядинской волости, Рубцова, Гавриловской тож. За нею, немного в стороне, направо от дороги, стоят две деревянные церкви Лядинского прихода... видны версты за 4 (почти от самого ручья Сахара)... обнесены кругом деревянной же, бревенчатой оградой. Приход этот так же древен, как и Печниковский, и почти так же в нем развит раскол...»¹⁶ Рубцова – самая крупная лядинская деревня. В ее центре, на повороте дороги, стояла часовня Св. Власия; разобрана в середине XX в. С середины



Дом Бутиных в д. Столетовской (Павлова).
Фото 2008 г.

XIX в. в д. Гавриловской находились: волостное правление, земская станция, ночлежное арестантское помещение. И, конечно же, в этой деревне была кузница, а в начале XX в. не одна, а даже две. Как уже отмечалось при описании Печникова, по Пудожскому тракту ездили в губернский г. Петрозаводск, и кузнецы всегда были с работой.

В начале XX в. жители д. Рубцовой владели тремя мельницами на р. Сахар и одной на ручье Кобыляк. В 1900 г. владельцами мельниц, или т. н. ответственными, были: Григорий Матвеев Бабкин (Сахар, вымалывавшая до 8050 пуд. муки на 6440 руб. в год); Матвей Ларионов Бородулин (Колотовка, до 3400 пуд. в год на 2720 руб.); Петр Васильев Дьяков (Средняя, на 2480 руб. в год); Василий Петров Коровин (Кобыляк, на 240 руб. в год).

Благодаря своему местоположению, в настоящее время именно эта деревня – «главная» в Лядинах. Почтовое отделение связи не Лядинское, а Гавриловское, и на дорожном указателе написано название этой деревни. В 1950–1980-е гг. здесь располагались начальная школа, медпункт. Пока (кроме почты) есть еще магазин. Сохранилось несколько интересных 2-этажных домов и старый воротной колодец.

Между вышеназванными деревнями находится д. **Дудкинская (Дьякова)**. На краю деревни (со стороны Каргополя) стояла Пятницкая часовня (разобрана в середине XX в.). В 1878 г. в д. Дудкинской был общественный амбарный магазин, а в 1883 г. находилось волостное правление¹⁷. Житель д. Дьяковой Степан Андреев Сальников в 1900 г. имел дегтекурный завод с довольно крупным годовым оборотом, составлявшим 100 руб. До 2010 г. в этой деревне действовала Лядинская начальная школа.



Дом в д. Гавриловской (Рубцова). Фото 2007 г.



Жители д. Киселёвской на крыльце Никольской часовни. Фото Т. Кольцовой, 1983 г. Из архива Т.М. Кольцовой

Благодаря творческой деятельности и предприимчивости ее руководителя – Н. Ворошук, школа-музей стала одним из туристических объектов на Пудожском тракте. По инициативе местного ТОСа построен новый воротной колодец.

Через поле, в 300 м от д. Павловой, находится д. **Фоминская (Фомин конец)**. В деревне сохранилась и действует Спасская часовня. По сведени-

ям за 1900 г., при деревне был дегтекурный завод (Семен Филиппов Митин) и мельница Камень на р. Лекшме (Алексей Гаврилов Тонких, 4800 пуд. в год). Л.Б. Викулова рассказала, что с Каменя мельница вывезена в 1970-е гг. в сельскохозяйственный музей в Ленинград. Популярностью у туристов пользуется старинный 2-этажный дом с сохранившимся интерьером (владелец Г.Ф. Сергеева).

От д. Рубцовой, выстроившись через поле линией на юг, стоят дома д. **Киселёвской**. Когда-то в ней было принято праздновать Николу весеннего. Этому святому посвящена часовня, простоявшая до середины 1980-х гг. Часовня интересна тем, что из нее происходит деревянная скульптура Николы Можайского (хранится в Каргопольском музее). На рубеже XIX–XX вв. в д. Киселёвской было две кузницы; жители владели двумя мельницами на р. Лекшме (Ропотуха, Иван Трофимов Макаров, 3280 пуд. в год; Сколиха, Федор Николаев Калинин, 3200 пуд. в год); один дегтекурный завод (Иван Андреев Калинин). Со слов Б.И. Никитина, в д. Киселёвской жили Кирилловы – потомственные кузнецы. Это были крепкие домохозяева. Кирилловская кузница действовала еще в советское время. Дом крестьянина Кириллова как памятник архитектуры вывезен в музей «Малые Корелы».



Деревня Фоминская (Фомин конец). Фото 2008 г.

Деревня **Антоновская (Бутина)** отличалась активным занятием местных жителей дегтекурением: в 1900 г. шесть владельцев заводов зарабатывали от 30 до 70 руб. в год. Это Осип Иванов Бутин (62 руб.), Василий Фёдоров Бутин (75 руб.), Иван Михайлов Родионов (45 руб.), Иван Алексеев Бутин (75 руб.), Галактион Андреев Терешин (37 руб.), Василий Тимофеев Никитин (50 руб.). Была в деревне и часовня в честь соловецких чудотворцев Зосимы и Савватия, разобранный в середине XX в. Как отголосок далекого прошлого, когда основывались славянские поселения на севере, сохранилось местное название части деревни Бутиной – Самылова. Можно предположить, что первоначально рядом стояли две, а может, и три деревни – Бутина, Самылова и Кузнецова, со временем слившиеся. Переписчики XVI в. записали их как одну д. Антоновскую (см. *табл. № 14*). Так уже и в XXI в. в официальных документах числится пока еще жилой д. Антоновская, которую местные жители называют Бутиной.

Аналогичная ситуация была и в д. **Мелентьевской**, местное имя которой – **Берег**. Часть этой деревни называлась местными жителями Баби́на. Второе имя – Берег – появилось у деревни не случайно – она находилась ближе всех к р. Лекшме. Как и в остальных лядинских деревнях, здесь

была часовня (Ильинская). Действовала кузница. В 1900 г. Никита Агафонов Вешняков и Иван Андреев Ромшин владели дегтекурными заводами; годовой оборот последнего был значительно выше всех в Лядинах – 125 руб. в год. Ответственным за мельницу Ярыга на р. Лекшме, вымалывавшую до 4120 пудов муки в год, был Иван Алексеев Бутин. Деревня списана в 1960-е гг., хотя, со слов информантов, до 1960-х гг. в ней находились школа, здание сельсовета (?). В Мелентьевской большинство домов были 2-этажные; многие вывезены в Печниково. В настоящее время деревня утрачена.

МЕСТНЫЕ ФАМИЛИИ

Столетовская – Половниковы, Дьяковы, Старцевы, Терёшины, Бу́тины, Малышovy, Поповы; Гавриловская – Ба́бкины, Бородулины, Дьяковы, Коровины, Зайцевы, Евдокимовы, Сухоруковы, Симановы, Поголёнкины, Бородулины, Микишины; Дудкинская – Абаку́мовы, Сальниковы, Старцевы, Часовенные; Фоминская – Тонких, Сальниковы, Митины; Киселёвская – Калинины, Рудако́вы, Вешняко́вы, Митины, Макаровы; Антоновская – Бутины, Никитины, Терёшины; Мелентьевская – Ромшины, Вешняковы, Бутины, Басовы.



Деревня Киселёвская. Фото 2008 г.

ЛЯДИНСКИЕ ЛЕГЕНДЫ

Сведения из церковной летописи Лядинской церкви 1880 г.

Лядинский приход свое название получил от урочища, которое он занимает. О первых поселенцах существует такое народное предание: «На местах деревень Антоновской, или Бутина, и Дуткинской жили когда-то 2 человека – Дутка и Бутка. Первый жил близ реки Лядины, второй у небольшого озера, которое в настоящее время заросло, образовалось болото. Расстояние между поселенцами было покрыто сосновым бором, на протяжении одной версты; путем сообщения им служила натоптанная ими же самими лесная тропинка. Откуда эти поселенцы появились и чем занимались, предание ничего не говорит. Второе предание, подтверждая первое, говорит: ехал когда-то богатый и знаменитый пан или боярин в лодке по реке Лядины и ночевал на берегу реки недалеко от поселенца Бутки. На утренней заре этот пан услышал пение петуха и заключил, что вблизи от этого места есть поселенцы, отправился и действительно нашел обоих поселенцев. Пану место это понравилось, и он вознамерился построить около озера сначала церковь, а потом и город. Первую церковь будто бы и построил этот пан. Этим деятельность пана и закончилась. Далее народное предание переносит нас ко временам, когда поляки хозяйничали на Руси. Верст за 20 от Лядин на Марвиной суше жили паны и занимались грабежом и уводом девиц. В один из таких набегов паны обложили храм Богоявления соломой и зажгли ее, но солома сгорела, а храм остался невредим. После такого поступка на панов напал страх, и хотели они спастись бегством. Ободренные этим крестьяне, жители Лядин, погнались за ними, всех переловили и предали смерти. Один из панов упросил крестьян, чтобы они оставили его в живых, и обещал за это показать, где их богатство, но т. к. у пана были все руки и ноги переломаны, то до места своих сокровищ не мог живым доехать, на половине дороги умер, и место, где зарыто было богатство панов, осталось неизвестным».

Легенда об основании лядинских деревень, записанная в середине XX в.:

«Раньше было это ничего – лес. Жили две деревни, Бутка да Дудка, друг дружки они не знали. Потом завели куриц, да петухи закукарекали. Они и послушивают:

– Ох, там есть жители, петухи поют. Сходим-ка...



Никола Можайский, XVIII в. Скульптура из Никольской часовни в д. Киселёвской. Фото 2010 г.
Каргопольский музей, КП 7348

Пришел Бутка к Дудке.

– Здравствуй, дедушка!

– Здравствуй!

– Как поживаешь?

– Да ничего!..

– А ты далеко ли живешь?

– Да я вот тут недалеко, ельником шел-шел да на петуха твоего пришел.

– Ну, так давай знать, будем знакомы, будем гоститься.

Прошли, просекли дорогу ельником этим и стали перегаживать, и стали у них семьи, потом поженились они тут. У них дочки да сыночки, вот стали разводить.

Вот теперь у нас на Лядинах семь деревень. Первая – Дьякова, вторая – Купцово, третья – Киселева, четвертая – Бутина, пятая – Хомин конец... (А Берег-от?) Ой, еще Берег-от, а в Берегу еще одна изба – все разъехались... (А наша-то дерев-

ня?) Павлова вот. Я в Павловой живу шестьдесят второй год...»¹⁸

ЛЯДИНСКАЯ ВОЛОСТЬ В ДОКУМЕНТАХ И ПУБЛИКАЦИЯХ второй половины XIX – начала XX в.

1869 г. Добыча железной руды

«В Каргопольском уезде, в Лядинской даче, близ речки Вои, в болотистых местах под названием Павловская и Березкая Воя, в болотах: Великая Колка и Риташалском, по речке Яблони, у Бабьей горы; на Бекашалском болоте: по Захалую ручью, до просеки Лекшморейской дачи, и на находящемся здесь болоте, всего на пространстве 25 верст, находится месторождение железной руды, покрытой сверху землю на $\frac{1}{4}$ аршина толщины; слой самой руды толщиной от 4 до 6 вершков. Выделка из этой руды производилась местными жителями, в начале 60-х гг., и давала третью часть чистого железа. Каргопольская уездная земская управа, согласно постановлению Каргопольского уездного земского собрания, объявляя об этом, приглашает желающих заняться добыванием руды, с тем чтобы они заявили о своем желании письменно и высказали условия, при коих пожелают взяться за это дело.

...В этих местах можно с пользою добывать руду и выдвывать железо, что и доказано опытом. В декабре 1860 г. крестьяне Лядинского общества, д. Мелентьевской, Гаврила Басов, из заготовленных им 150 пуд. руды, выделал брускового железа, годнаго на все крестьянские изделия, около 50 пуд. Железо сбывается преимущественно на Троицкой ярмарке и продается около 80 коп. за пуд. В настоящее время крестьяне и здесь оставили добывание руды и выделку железа; а занимались, в летнее время хлебопашеством, а в зимнее вывозкою промышленникам лесов. Выделка руды производится во всякое время года, следующим образом: по снятии земли, руда обрывается в кучи и полагается на пол, насланный на двух поперечных балках из сухого леса; пол этот зажигается снизу, и пока он сгорит, руда высыхает и после снова обрывается в кучи. Затем перевозится в кузницу, где складывается в печь вместе с углем, который раздувается мехами; когда уголь сгорит, руда в слитке опускается на дно печи, вынимается, околачивается палками, разрубается на части, потом складывается в горны и разваривается до тех пор, пока не сделается мягкою для обделки. Весь процесс превращения руды в железо продолжается от 7 до 10 дней; на выделку 150 пуд. руды рабочих нужно до трех человек»¹⁹.



Лядинская деревня. 1970-е гг. Из архива Каргопольского музея

1876 г.

«В сентябре 1876 г. в Лядинском приходе открыто училище министерства народного просвещения»²⁰.

1882 г.

«Лядинский Покровский трехдневный Торжок, 1–4 октября 1882 г. Привезено было товаров: суровского, колониального, овощного, кожевенного, съестного и железных изделий на 3318 р., продано на 1753 р. В числе торговцев было: мещан г. Каргополя 3, крестьян Каргопольского уезда 15 и Вытегорского уезда 1, всего 19 человек»²¹.

1908 г. Лядинское волостное правление. Из отчета волостного старшины:

«Урожай озимовой ржи, а равно и яровых хлебов в лето 1908 г. был посредственный, а именно: собранной ржи 1106 четвертей и ярового 3925 четвертей. Из этого продано озимового хлеба 300 пуд. и ярового 500 пуд. Остальной хлеб остался для продовольствия своих семейств. Продаваемый хлеб частью покупался жителями своей волости и частью увозим был в г. Каргополь на базар. Жители волости преимущественно занимаются хлебопашеством, других заработков как то, извозничества, вырубки и вывозки лесов и дров в других уездах сплава таких не было.

...Промыслы незначительны. Охотой занималось до 23 человек, добыто птиц и зверей приблизительно до 45 руб. ...Смолокурением и дегтекурением занималось до 9 человек с заработком до 70 руб. Сбор рыжиков производился в малом количестве, которые употреблялись для обезпечения себя.

...Кузницы 5, мельницы 8, дегтекурных заводов 9.

...Торговлею по мелочным свидетельствам 3-го разряда занималось 5 человек, обороты их достигают всего до 1300 руб. Кроме сего существует один 3-х дневный Покровский торжок с 1 по 4 октября, товар сбывался до 300 руб.

Почтовых станций в волости нет, а имеется лишь Губернская и Земская станция.

Нравственность населения улучшается. Жителей в волости пьянством занимается до 20 человек и постепенно все таковое прибывает. Религия в народе к Богослужению улучшается.

...В 1908 г. жителей в волости отлучалось до 143 человек на заработки в С.-Петербург, Шлиссельбург и Кронштадт под извозы и под сплавы лесов. Волостной старшина Влас Сухоруков»²².

СТАТИСТИЧЕСКИЕ СВЕДЕНИЯ О ПОСЕВЕ И УРОЖАЕ

(данные о площади в десятинах, о зерновых в четвертях; через черту – посевы на подсеках)²³

		1897	1901
	Площадь		350/415
Рожь	посеяно	417	162/184
	собрано	2498	810/920
Овес	посеяно	638	295/246
	собрано	2836	885/738
Ячмень	посеяно	94	50/38
	собрано	385	150/114
Картофель	посажено	82	81
	собрано	490	405

(Также сеяли горох, лен, коноплю, репу.)

Таблица № 14. ЛЯДИНСКАЯ ВОЛОСТЬ (Лядины). № 345–351

№ деревни	Волостка на Лядинах, XVI–XVII вв.	Лядинская волость, конец XVIII в.		Лядинская волость, Лядинское сельское общество, вт. пол. XIX в.			Печниковский сельсовет, Лядины, вт. пол. XX в.				МО «Печниковское»	
		Название деревни	1790 г., душ	Название деревни, официальное/местное	1892 г.		Наличие деревни		1997 г.		2008 г.	
					дворов	чел.	1976 г.	1984 г.	хоз.	чел.	хоз.	чел.
345	Столетово и с Сидоровским	Столетовская	77	Столетовская/Павлова	26	203	+	+	13	38	13	35
346	Гавриловская/Никитинская, Мантуровская	Гавриловская	193	Гавриловская/Рубцова	50	346	+	+	29	91	29	87

№ деревни	Волостка на Лядинах, XVI–XVII вв.	Лядинская волость, конец XVIII в.		Лядинская волость, Лядинское сельское общество, вт. пол. XIX в.			Печниковский сельсовет, Лядины, вт. пол. XX в.				МО «Печни- ковское»	
		Название деревни	1790 г., душ	Название деревни, официальное/ местное	1892 г.		Наличие деревни		1997 г.		2008 г.	
					дворов	чел.	1976 г.	1984 г.	хоз.	чел.	хоз.	чел.
347		Дуткинская	68	Дудкинская/ Дьякова	19	126	+	+	11	26	13	15
348	Фоминская	Фоминская	59	Фоминская/ Фомин конец	18	105	+	+	3	9	3	6
349	Антоновская/ Кузнецова	Антоновская	108	Антоновская/ Бутина	35	220	+	+	4	7	3	3
350	Киселевская	Киселевская	144	Киселевская	31	198	+	+	7	20	6	13
351	Мелентьевская	Мелентьев- ская	83	Мелентьев- ская/Берег	22	164	–					
	6 деревень	7 деревень	732	7 деревень	201	1362	6	6	67	191	61	159



Лядинский погост. Фото Д. Тормосова, 2004 г.